



**Herzlich willkommen!**

## Die ersten Gesichter zum Gymnasium Aschheim

- Sabine Apprecht, Schulleiterin
- Anne Barthmes, Verwaltungsangestellte
- Petra Bogner, Verwaltungsangestellte
- Christian Preuß, Sozialpädagoge KJR München-Land, OGTS



# Überblick über den heutigen Abend

1. Die Schulart Gymnasium
2. Übertritt und Probeunterricht
3. Sprachenfolge & Ausbildungsrichtungen
4. Leitbild und pädagogisches Konzept
5. Organisatorisches & Anmeldung
6. Umfrage
7. Impressionen von der Baustelle
8. Fragen

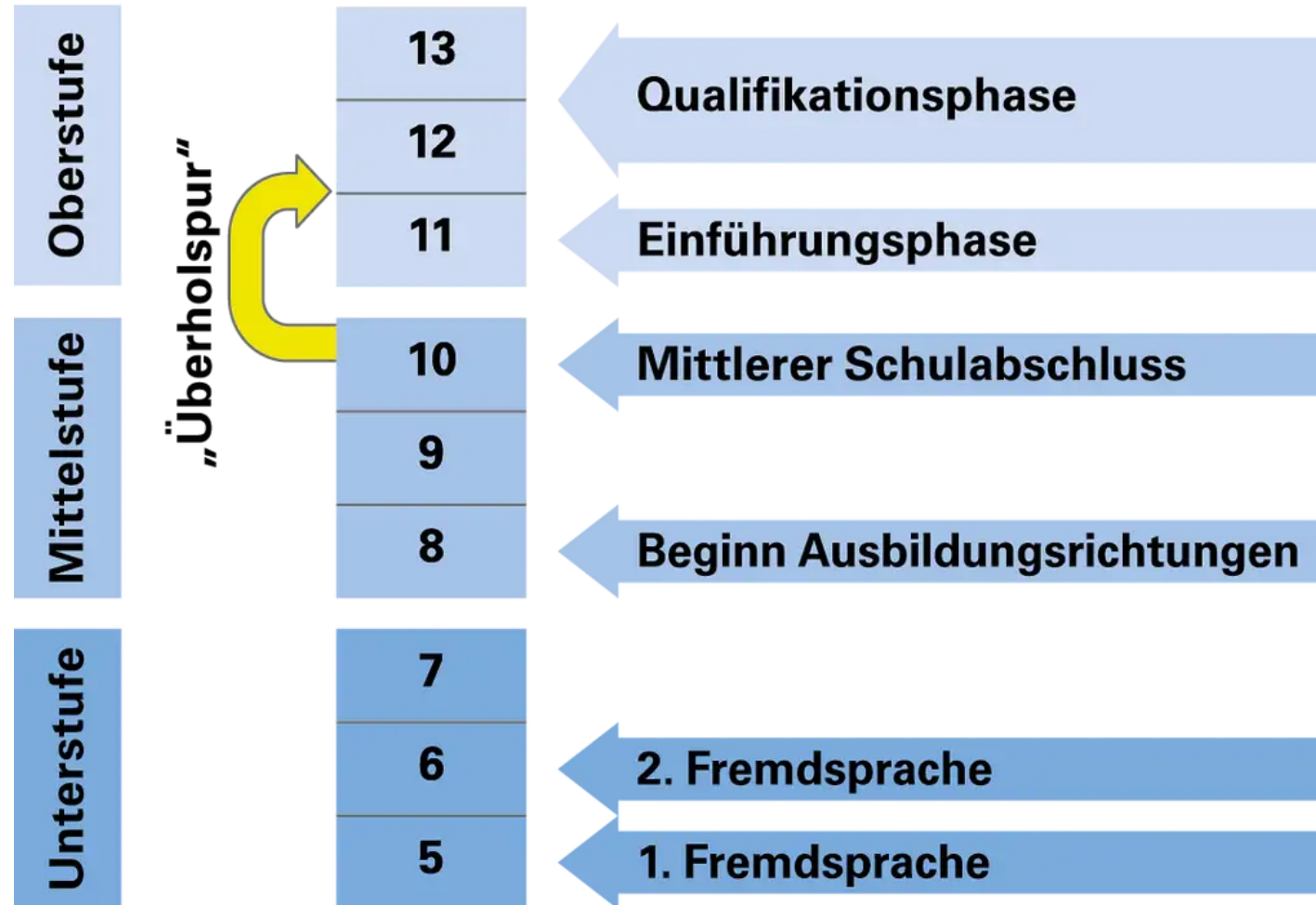


August 2025

- direkter Weg zum Abitur und somit zur allgemeinen Hochschulreife
- berufliche Orientierung und Befähigung zu einer beruflichen Ausbildung
- breites Fächerspektrum und vertiefte Allgemeinbildung
- individuelle Förderung und Akzentsetzung sowie Persönlichkeitsentwicklung
- Jahrgangsstufen 5-13 und zugleich Lern- und Lebensraum für 9-19-Jährige

## Gymnasiale Bildung als Kompass für das Leben in einer komplexen Welt:

*Gymnasiale Bildung hilft den jungen Menschen, sich in einer immer **komplexer werdenden, zunehmend digitalisierten Welt** zurechtzufinden. Indem sie großen Wert auf **Reflexionsfähigkeit, kritisches Denken** und **Verantwortungsbewusstsein** legt, bietet sie **Halt und Orientierung** ein Leben lang. (Quelle: [km.bayern.de](http://km.bayern.de))*



Quelle: <https://www.km.bayern.de/lernen/schularten/gymnasium/ziel-und-profil>

- Jahrgangsstufe 13  
**allgemeine Hochschulreife**



Auf dem Weg zum Abitur werden folgende Abschlüsse erworben:

- Jahrgangsstufe 10 - mittlerer Schulabschluss
- Jahrgangsstufe 9 - erfolgreicher Abschluss der Mittelschule

## Gymnasiastinnen und Gymnasiasten....

- ...sind **neugierig auf ihre Umwelt,**
- ...haben **Freude am Entdecken,**
- ...verfügen über **vielfältige Interessen**
- ...können sich **gut konzentrieren**  
und **ausdauernd mit einer Sache beschäftigen,**
- ...sind **leistungsbereit und leistungsfähig,**
- ...**lernen schnell und zielstrebig.**





## Der Probeunterricht:

- bestanden bei mindestens 3/4 oder 4/3 in Deutsch/Mathematik
- Übertritt bei 4/4 in Deutsch/Mathematik bei Elternwille möglich

\* Durchschnitt aus Deutsch/Mathematik/Heimat-und Sachunterricht im **Übertrittszeugnis**

\*\* Für Schüler mit nichtdeutscher Erstsprache, die nicht bereits ab Jahrgangsstufe 1 eine deutsche Grundschule besucht haben, kann auch bis zu einer Gesamtdurchschnittsnote von 3,33 die Eignung festgestellt werden, wenn dies auf Schwächen in der deutschen Sprache zurückzuführen ist, die noch behebbar erscheinen.

Quelle:

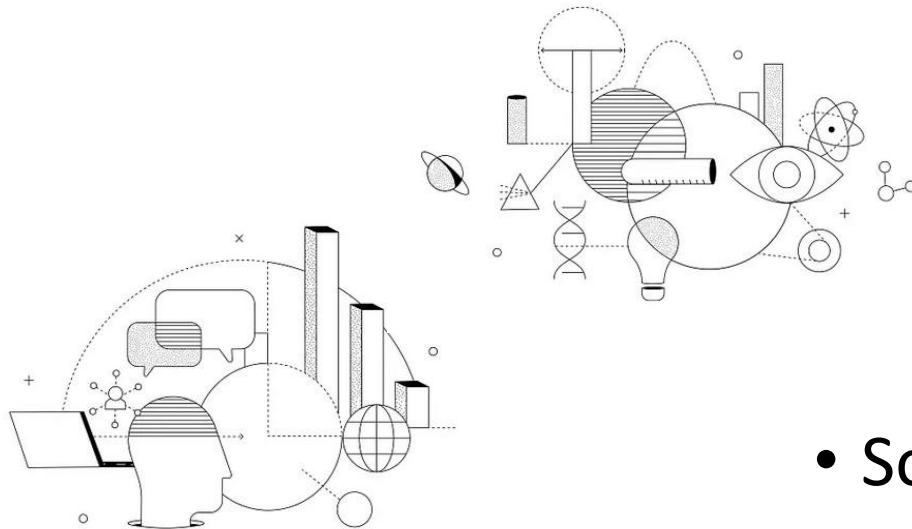
<https://www.km.bayern.de/lernen/schularten/gymnasium/eignung-und-uebertritt>



- Termin: **19. – 21. Mai 2026 am GyKi**
- Unterricht in kleinen Gruppen durch je zwei Lehrkräfte des Gymnasiums in den Fächern **Deutsch und Mathematik**
- **schriftliche und mündliche** Leistungserhebungen
- Anforderungen der **zuletzt besuchten** Jahrgangsstufe
- **bayernweit einheitliche** Aufgaben
- bei mindestens **einmal Note 3 und einmal Note 4: bestanden**
- bei **zweimal Note 4: Elternwille entscheidet**

## Sprachenfolge

- 1. Fremdsprache: Englisch (5. Jgst.)
- 2. Fremdsprache: Französisch (6. Jgst.)  
oder Latein (6. Jgst.)



## Ausbildungsrichtungen

- Naturwissenschaftlich-technologisches Gymnasium (NTG)
- Sozialwissenschaftliches Gymnasium (SWG)

## Latein und Französisch im Vergleich

Merkmale	Latein	Französisch
<b>Sprachcharakter</b>	Klassische Sprache, Fokus auf Textanalyse, Übersetzung und Kulturgeschichte.	Moderne Fremdsprache, Fokus auf Kommunikation, Hörverstehen und Alltagssprache.
<b>Lernziel</b>	Sprachbewusstsein, logisches Denken, Einblick in antike Wurzeln.	Aktive Anwendung im Alltag, auf Reisen und im Beruf.
<b>Unterrichtsstil</b>	Analytisch, strukturiert, weniger mündliche Kommunikation.	Kommunikativ, lebendig, stärkerer Fokus auf das Sprechen.
<b>Grammatik</b>	Strukturiert & systematisch; fördert die Reflexion über Sprache an sich.	Grammatik als Werkzeug für die praktische Kommunikation.
<b>Kulturbezug</b>	Antike römische/griechische Geschichte, Mythologie, Philosophie.	Aktuelle französische/frankophone Kultur, Lebensart, Politik, Medien.
<b>Nutzen</b>	Basis für viele europäische Sprachen, Vokabeltraining, wiss. Arbeiten.	Direkte Verständigung in einem der wichtigsten europ. Nachbarländer.

## Spätbeginnende Fremdsprache

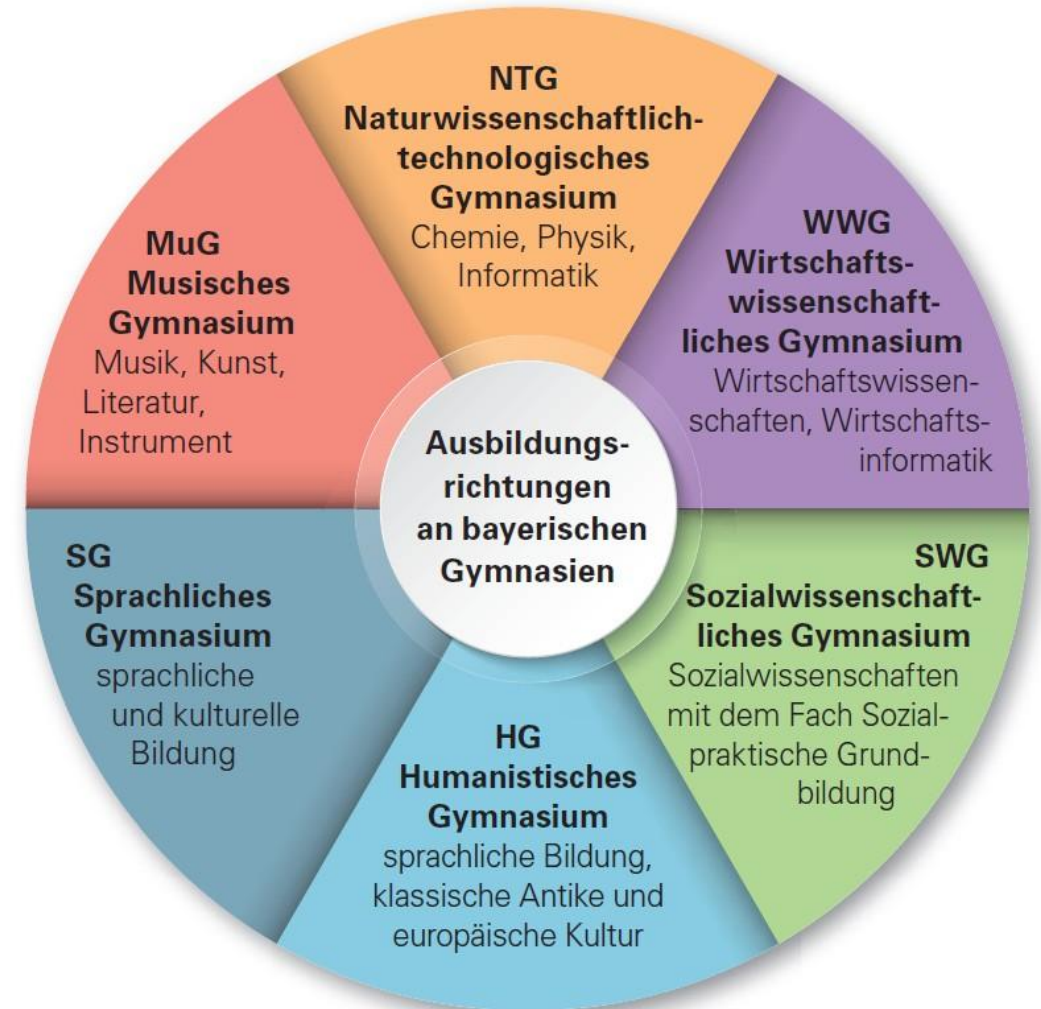
- ggf. Zusatzangebot **ab Jgst. 11**
- Ersatz der 1. oder 2. Fremdsprache durch **Spanisch**
- Fortführung bis zum Abitur
- nur bei entsprechender Nachfrage und verfügbaren Lehrerstunden



## NTG

Naturwissenschaftlich-technologisches Gymnasium

- Schwerpunkt im MINT-Bereich
- erhöhtes Stundenmaß in Chemie, Physik, Informatik
- naturwissenschaftliche und technologische Fragestellungen
- praxisbezogene Schülerübungen



## NTG

Naturwissenschaftlich-technologisches Gymnasium

- Chemie ab Jgst. 8 (Kernfach!\*)
- Physik ab Jgst. 8 (analog zum SWG)
- Informatik ab Jgst. 9
- Profilstunden in Physik und Chemie, dadurch insgesamt 6 Wochenstunden
- PuG in Jgst. 10 und 11

\*Kernfach = Fach mit großen Leistungsnachweisen (GLN) (Schulaufgaben)



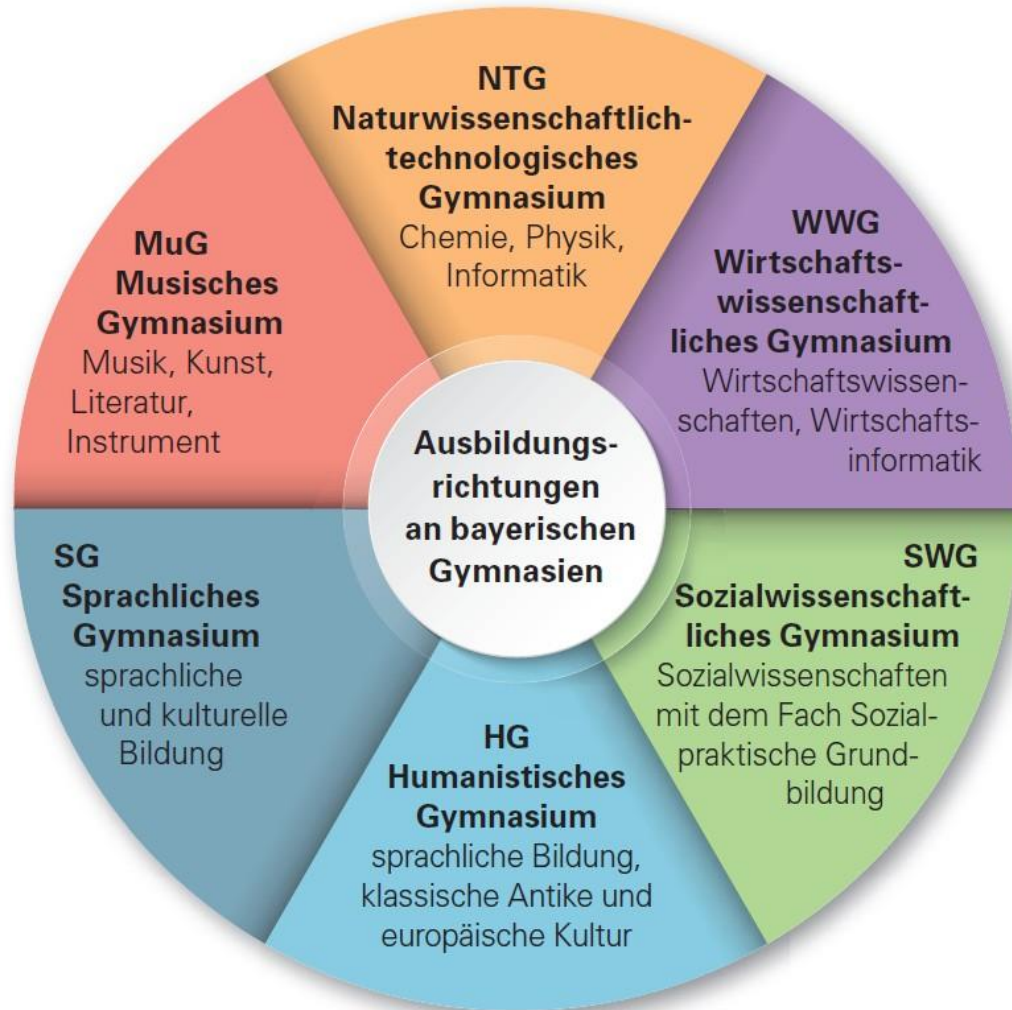
## NTG

Naturwissenschaftlich-technologisches Gymnasium



## Stundentafel

Fach	Jgst. 8	Jgst. 9	Jgst. 10	Jgst. 11
Informatik		2	2	2
Physik	2	2	2	2
Chemie	2	2	2	2
PuG (Sk)			1	2
Profilstunden (zu Ph + C)	2	2	2	1



## SWG

Sozialwissenschaftliches Gymnasium

- vertiefte Einblicke in gesellschaftliche, politische, wirtschaftliche und soziale Zusammenhänge
- Fach „Politik und Gesellschaft“ (ehemals Sozialkunde) bereits ab Jgst. 8
- Profulfach „Sozialpraktische Grundbildung“ in Jgst. 9-11
- 15-tägiges Sozialpraktikum



## SWG

Sozialwissenschaftliches Gymnasium

- Fach „Politik und Gesellschaft“ (PuG) ab Jgst. 8 (Kernfach!\*)
- Profulfach „Sozialpraktische Grundbildung“ ab Jgst. 9
- Sozialpraktikum (15 Tage)
- spätbeginnende Informatik in Jgst. 11
- Physik ab Jgst. 8 (analog zum NTG)
- Chemie in Jgst. 9 und 10 (ohne GLN)

\*Kernfach = Fach mit großen Leistungsnachweisen (GLN) (Schulaufgaben)



## SWG

Sozialwissenschaftliches Gymnasium

### Das Sozialpraktikum

- bis zum Ende der Jgst. 11 abzuleisten
- Voraussetzung für Vorrücken in Jgst. 12
- Umfang: mind. 15 Arbeitstage
- zumindest teilweise in der unterrichtsfreien Zeit
- vgl. hierzu § 30 Abs. 2 GSO

## SWG

Sozialwissenschaftliches Gymnasium



## Stundentafel

Fach	Jgst. 8	Jgst. 9	Jgst. 10	Jgst. 11
Informatik				2
Physik	2	2	2	2
Chemie		2	3	
PuG (Sk)	3 (+1 Profil)	2	2	3
Sozialpraktische Grundbildung		2	2	2

## Potenziale entfalten. Zukunft gestalten. Werte leben.

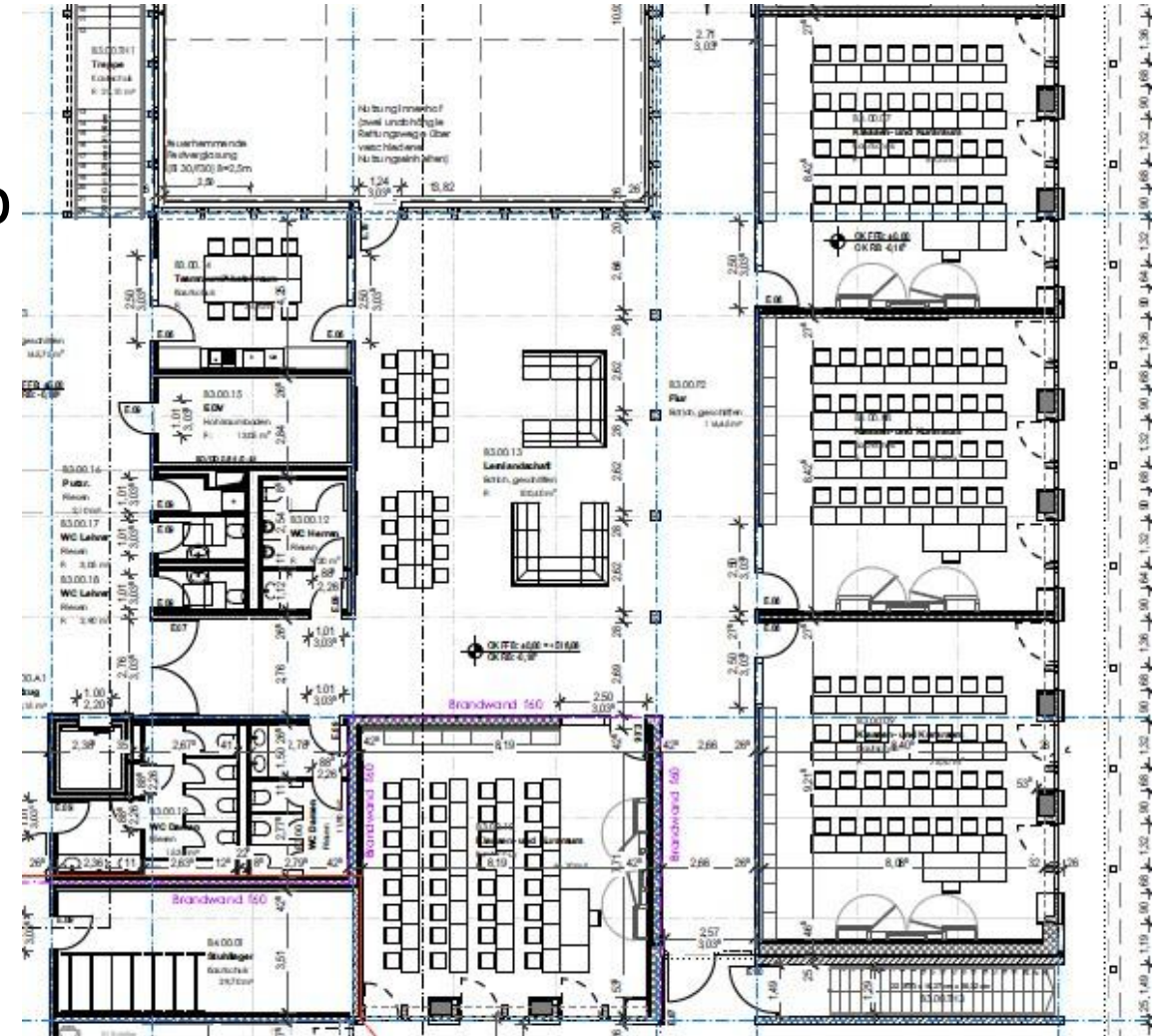
1. Lernen und Lehren:  
Wissen erwerben – Kompetenzen entwickeln – Freude entdecken
2. Persönlichkeitsbildung und Gemeinschaft:  
Verantwortung übernehmen – Vielfalt leben – miteinander wachsen
3. Zukunftsorientierung und Nachhaltigkeit:  
Herausforderungen annehmen – Welt gestalten – verantwortungsvoll handeln
4. Partnerschaft und Kommunikation:  
Vertrauen schaffen – Dialog pflegen – gemeinsam Ziele erreichen



**Eine Schule, an der man gerne lernt und sich wohlfühlt.**

## Lernen am Gymnasium Aschheim

- nach Möglichkeit Doppelstundenprinzip
- offene Lernsettings in modernen Lernclustern
- digital gestütztes Lehren und Lernen
  - mit Schulgeräten ab Jgst. 5
  - mit 1:1-Ausstattung ab Jgst. 8
- breites Wahlkursangebot
- Stegreifaufgaben???
- Offenes Ganztagsangebot (OGTS)



Beispiel: Lerncluster 5

## Unterrichtszeiten am Gymnasium Aschheim

### Vormittagsunterricht

<b>1. Stunde</b>	<b>08:10 - 08:55</b>
<b>2. Stunde</b>	<b>08:55 - 09:40</b>
<i>Pause</i>	<i>20 Minuten</i>
<b>3. Stunde</b>	<b>10:00 - 10:45</b>
<b>4. Stunde</b>	<b>10:45 - 11:30</b>
<i>Pause</i>	<i>20 Minuten</i>
<b>5. Stunde</b>	<b>11:50 - 12:35</b>
<b>6. Stunde</b>	<b>12:35 - 13:20</b>

### Nachmittagsunterricht

<b>7. Stunde (Mittagspause)</b>	<b>13:20 - 14:05 (45 Minuten)</b>
<b>8. Stunde</b>	<b>14:05 - 14:50</b>
<b>9. Stunde</b>	<b>14:50 - 15:35</b>
<i>Pause</i>	<i>10 Minuten</i>
<b>10. Stunde</b>	<b>15:45 - 16:30</b>
<b>11. Stunde</b>	<b>16:30 - 17:15</b>

## Selbstorganisiertes und eigenverantwortliches Lernen

*Ziel von **selbstorganisiertem Lernen** ist, dass Schülerinnen und Schüler **mehr Verantwortung für ihren eigenen Lernprozess übernehmen, indem sie Lernschritte selbst planen, durchführen und reflektieren.***

*Quelle: Deutsches Schulportal*

Individualisierung und Umgang mit Heterogenität bzw. Diversität der Schülerschaft

Steigerung von **Eigenverantwortung und Motivation**

Erfolgreiches Lernen durch die **Förderung (meta-)kognitiver Lernstrategien**

**Ziel: Erwerb von Kompetenzen für ein lebenslanges Lernen**

## Die Offene Ganztagschule (OGTS)

- Betreuung im Anschluss an den Vormittagsunterricht
- gemeinsames Mittagessen
- Hausaufgabenzeit
- Kreativzeit (Sport und Spaß)
- 2 – 4 Nachmittage (bis 16:00 Uhr)
- Austausch mit Klassenlehrern
- Kooperation mit externen Partnern (z. B. Sport)
- Träger: Kreisjugendring München-Land; Vorstellung: **Herr Christian Preuß**



## Soziales Leben am GymASH



Das ist der Plan:

Stufenpartys

Stärkung der Klassengemeinschaft

Fahrtenprogramm

Alltagskompetenzen

Willkommenskultur

Demokratische Prozesse

Schüleraustausch

Werte- und Leitbildarbeit

## Das Beratungsteam

- **Schulpsychologin**  
(Anliegen im Zusammenhang mit allgemeinen Schulproblemen wie Startschwierigkeiten nach dem Übertritt, Motivationsproblemen oder Prüfungsangst)
- **Beratungslehrkraft**  
(Anliegen im Zusammenhang mit Schullaufbahn, Lernschwierigkeiten, Inklusion)
- **Kinder- und Jugendsozialarbeit**  
(Förderung von Sozialkompetenz, Beratung, Projektarbeit mit Klassen, Einzelfallhilfen)
- **Verbindungslehrkraft**  
(Ansprechpartner für alle Schülerinnen und Schüler, Arbeit mit SMV, Vermittlung bei Konflikten zwischen Lehrern und Schülern)



## Geplante Unterstützungsangebote

- Unterstützungskonzepte wie „Lernen lernen“ und Lerncoaching
- Präventionsprogramme wie „zammgrauft“ oder „Sauba bleim“
- Präventionsarbeit in den Bereichen Medien, Sucht, Gewalt



## Erwähnenswertes

- 4 Züge pro Jahrgangsstufe
- im Vollausbau 1.000 Schülerinnen und Schüler
- Schulmensa mit frischer Küche
- Turnhalle und Schwimmhalle für Schule(n) und Vereine
- Nachhaltigkeit: Photovoltaikanlagen auf dem Dach
- ÖPNV: Bushaltestelle „Gymnasium, Aschheim“

## Anmeldung

- Voranmeldung ab sofort möglich!  
<http://ashgym.eltern-portal.org/anmeldung>
- Für zukünftige Jahrgangsstufe 5:
  - vorläufige Anmeldung ab sofort online
  - endgültige Anmeldung 11.-15.05.26 (Einschreibung)
  - im Pavillon der Realschule Aschheim
  - Abgabe der erforderlichen Unterlagen (z. B. Übertrittszeugnis) vor Ort
- Für zukünftige Jahrgangsstufen 6, 7, 8:
  - vorläufige Anmeldung ab sofort online
  - Abmeldung bei der abgebenden Schule nötig (zum Ende des Schuljahrs)



## Informations- und Kontaktmöglichkeiten

Gymnasium Aschheim

Am Schulcampus 6

85609 Aschheim

089 / 54 19 41 35 11 (Mo, Di, Fr 9-12 Uhr)

[info@gymnasium-aschheim.de](mailto:info@gymnasium-aschheim.de)

[www.gymnasium-aschheim.de](http://www.gymnasium-aschheim.de)

# Impressionen von der Baustelle



August 2025

# Impressionen von der Baustelle



August 2025

# Impressionen von der Baustelle



August 2025

# Impressionen von der Baustelle



August 2025

# Impressionen von der Baustelle



August 2025

# Impressionen von der Baustelle



Februar 2026



Februar 2026

# Impressionen von der Baustelle



Februar 2026

# Impressionen von der Baustelle



Februar 2026

**Vielen Dank für Ihre Aufmerksamkeit!**

**Haben Sie Fragen?**